

山東平邑縣漢闕

劉敦楨

一九五一年四月，我受華東文化部的委托，往曲阜調查孔廟損壞情形，在那裏會見當地副縣長趙仲三和文教科副科長米式民，他們都是平邑縣人。平邑原是費縣西北角上和泗水縣鄰接的一個鎮，抗日戰爭期間劃分為縣。由他們的談話中，我才知道平邑有三座東漢初期的墓闕。

趙仲三同志告我：平邑縣城北面約一公里半處，有座小山叫北陵，又叫八埠頂，平面作長方形，東西比南北稍長。山上有九個圓形小頂，而中央一個略大，所以又稱為九頂蓮花山。據他的觀察，這些圓頂應是古代墓葬遺蹟，因為平邑是西漢南武陽縣的縣治，並且一度建為侯國，而山東側原有一廟，廟東有東漢元和三年皇聖卿闕二座，廟南又有章和元年功曹闕一座，可見這一帶是漢代墓葬的地點，北陵的名稱也許有所根據的。接着他又說：這些石闕的形狀大都相同，並且簷下都有斗拱。一九三二年米式民同志把它們遷到鎮內的小學校內，一直保存到現在，沒有損壞。

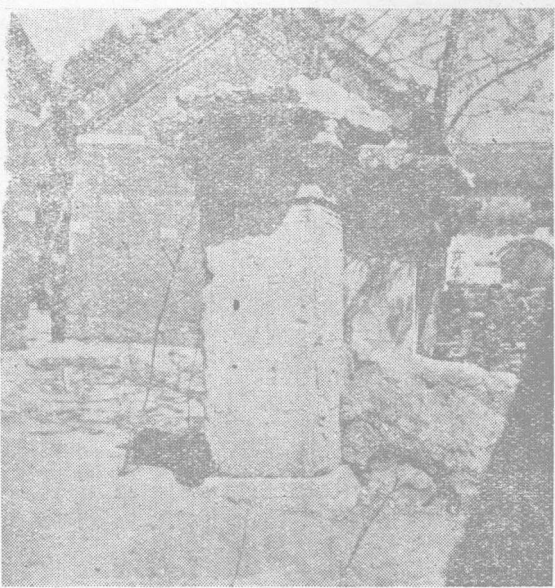
北方的漢闕有斗拱，是一件聞所未聞的事，當時我感

覺十分詫異，等到孔廟工作告一段落，就和山東文物管理委員會路大荒同志前往調查。從曲阜搭長途汽車經過泗水，只四小時便到平邑。我們馬上找到中心小學，在東南角一個院子裏，看見灰青色石灰石做成的三個石闕，自南而北，排成一字形。南端是功曹闕，北面兩座是皇聖卿闕，屋簷下果然彫有斗拱。

一、闕的形制

功曹闕的台基大半埋入土中，據露出部分所示，它的上緣作斜削狀，與嘉祥縣武氏闕同一作風。其上闕身面闊七十二公分，進深五十九公分，約為六與五的比例。在現存漢六朝諸闕中，嵩山三闕約為三比一，高顯闕與平陽府君闕約為二比一強，夾江二楊闕與渠縣諸闕約為三比二，獨此闕與方形接近，最為特殊。闕身高一公尺半，周圍邊框僅隱起凸綫一道，其內以凸綫構成上下二框，再用水平形凸綫各劃分為二格。後來武氏闕也用此法，可是邊框凸綫增至五道，其間嵌以菱形，箭簇形，與垂幃紋等等形

飾，手法更爲華麗，上述凸綫構成的邊框內，原彫有人像與車騎禽獸銘記等，但因石質風化，已模糊難辨。闕身上施石一層，高四十一公分，刻爲上下兩層。下層較闕身微微挑出，表面無彫刻。上層亦挑出少許，四角鐫斗拱各一朵，櫨斗寬二十六公分，底寬十公分，全體比例，上寬下削，爲漢代少有之例。櫨斗高十四公分，平與欂約爲五比一，而欂用直綫，未顯進，亦屬初見。斗上的拱，在平面



平邑縣功曹闕

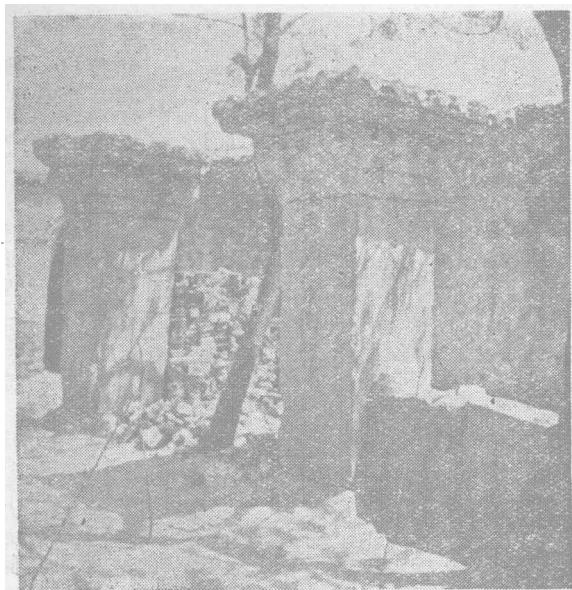


功曹闕詳部

上作曲尺形，轉角處未挑出斗外。它的兩端自櫨斗伸出部分，正面較側面稍長。拱無卷殺，下緣作方角，曾見濟寧縣兩城山畫象石及其他明器斗拱，也許當時木建築真有此種做法，亦未可知。拱上在兩端與轉角處各加散斗一具，又在正面中點另加一具，蓋正面拱身較長，自有餘地爲此，不過拱在轉角處未挑出櫨斗外，故所謂中點，不能與櫨斗的中綫一致。散斗的欂，在比例上雖較櫨斗稍低，但

具有顯著的鰭，又與櫺斗異。其上隱起椽簷枋一層。上部闕頂底部，刻簷椽一排，在平面上與簷口成直角，至翼角未作放射形。瓦口較連簷稍挑出，與武氏闕同一作法，其上刻筒瓦板瓦。惟闕頂殘破多處，僅依四角瓦圍形狀，知原為四注式屋頂。

此闕只高兩公尺有餘，且無子闕，但並不使人感覺單



平邑縣皇聖卿闕

弱，原因是闕身近於方形，而面闊與高約為二與一之比，故全體形制頗為壯碩穩健。並且除闕身與斗拱外，無其他彫飾，而斗拱形狀樸實古拙，在現存漢闕中，顯然表示它的年代較早。

皇聖卿二闕較功曹闕微小，但除闕身邊框劃分為五格，與拱上的散斗每面都用三具外，其他部分和功曹闕幾乎沒有差別。本來此三闕建在同一地點，時間又只差一年，是否出於同一匠工之手，雖不敢臆斷，可是形狀如此接近，恐怕不是偶然的緣故。

二、闕的年代及其他

此三闕曾著錄 趙明誠金石錄與田 士懿漢魏六朝金石目，但以光緒費縣志所載比較詳盡。該書卷十四上金石，謂皇聖卿闕銘記刻在西闕正面第四格內，隸書，大約一寸，可認識的僅第一第二兩行。

南武陽平邑皇聖卿冢

之大門卿以元和三年

按南武陽縣屬泰山郡，見漢書與後漢書地理志。皇聖卿事蹟已無可考，縣志雖載闕身上浮彫車騎兵衛射獵燕樂諸圖，但不能據以推斷死者的歷史。元初是東漢劉恒（章帝）的年號。元和三年（公元八十六年）上距建武開國不過六十一年，在時間上應屬東漢初期。

